



PREFEITURA DE
VITÓRIA

SECRETARIA DE EDUCAÇÃO

ATIVIDADES EDUCACIONAIS COMPLEMENTARES PARA ESTUDANTES DA EDUCAÇÃO DE JOVENS E ADULTOS

2º SEGMENTO

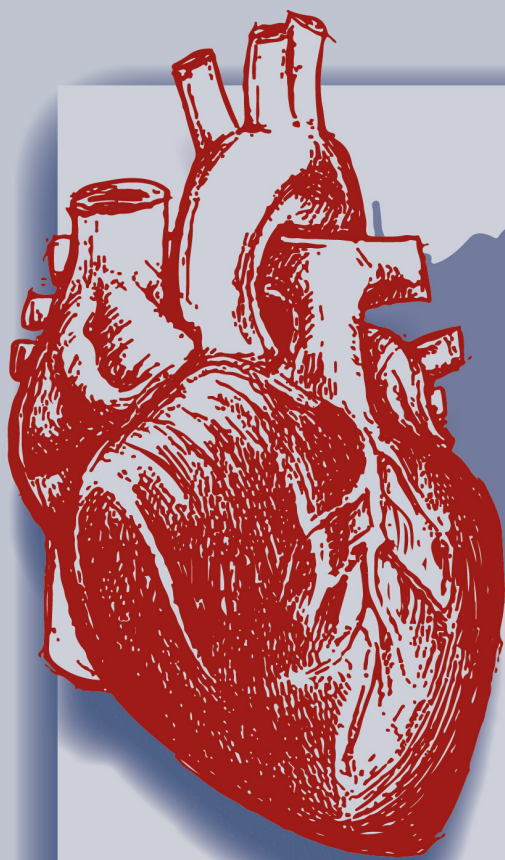
Elaboração e Organização:

Equipe da Subsecretaria de Gestão Pedagógica

Editoração:

Deluzia Daleprane e Genildo Ronchi

VITÓRIA-ES 2020



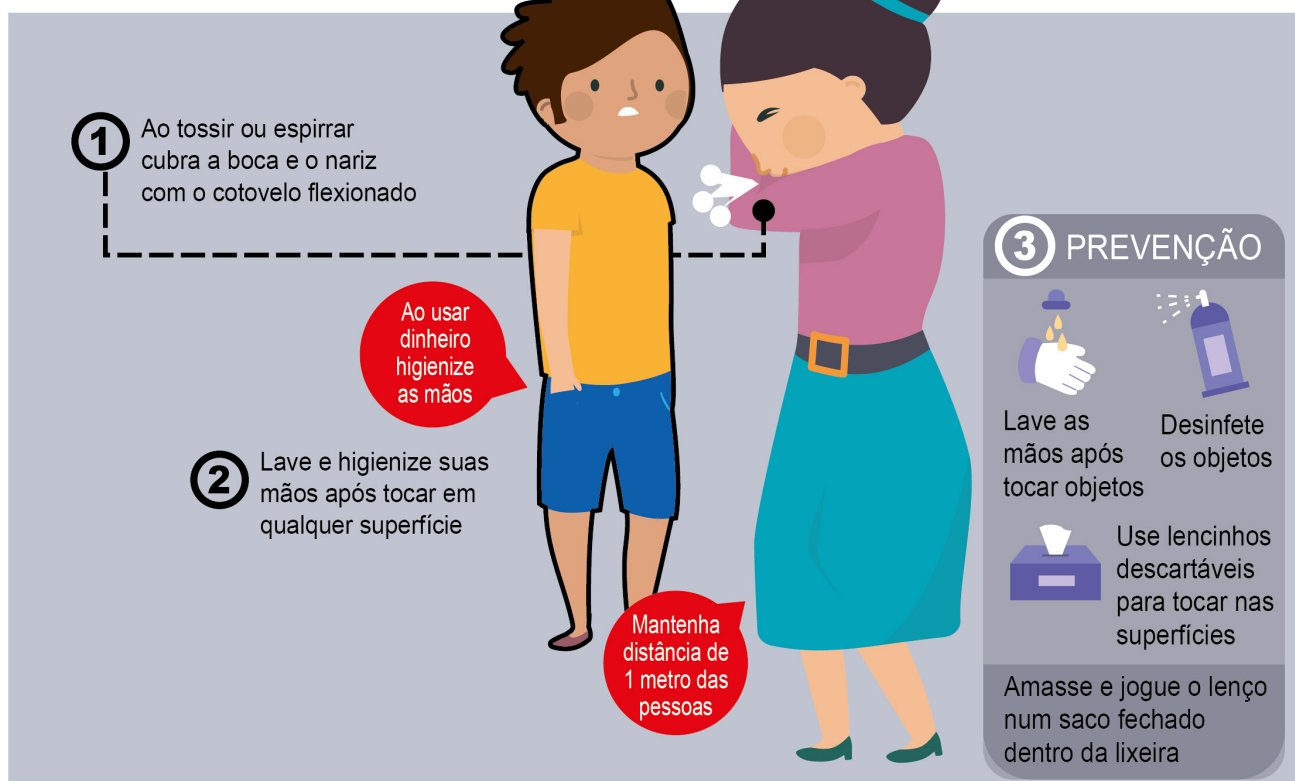
**NOSSO
COMPROMISSO É
COM A VIDA!**


PREFEITURA DE
VITÓRIA
SECRETARIA DE EDUCAÇÃO

CORONAVÍRUS: PREVENÇÃO E CUIDADOS

CUIDADOS PESSOAIS

PROTOCOLO DE PROTEÇÃO



AO SAIR DE CASA

Como se proteger



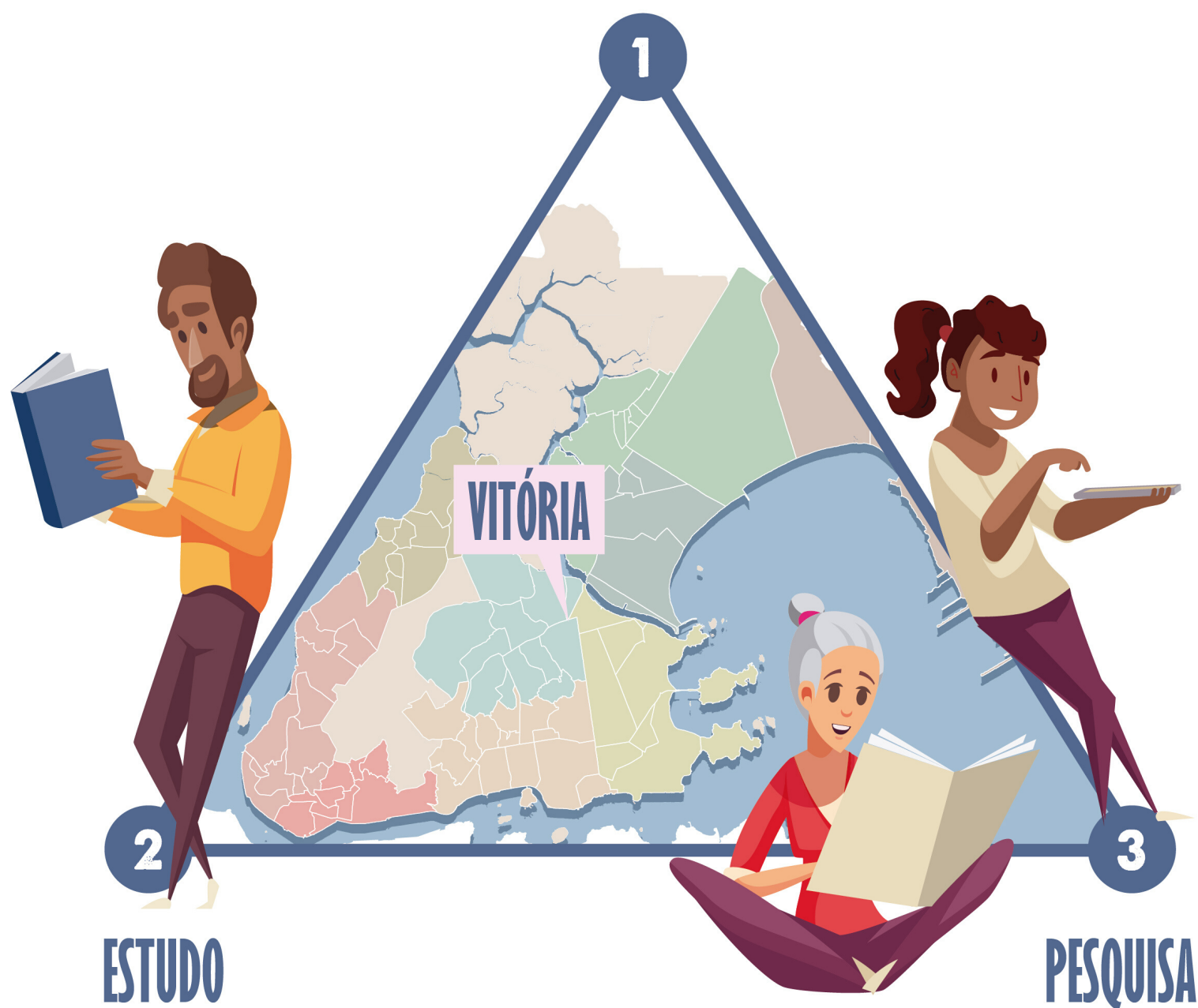
AO ENTRAR EM CASA

Como proteger a família



NOVOS TEMPOS, NOVOS DESAFIOS E NOVAS APRENDIZAGENS

CONHECIMENTO



CONTEXTUALIZANDO

Como modalidade da Educação Básica, a Educação de Jovens e Adultos se destaca por suas especificidades, pressupondo diferentes olhares, principalmente, em tempos de tantas transformações sociais, econômicas e culturais. Muitas dessas transformações afetam nossa vida cotidiana e nos exigem adequações de tempo, de espaços de convivência e de relação com o trabalho.

Num contexto de pandemia como o que estamos enfrentando, em que ações imediatas são necessárias para retardar o processo de contaminação e minimizar o risco trazido pela aglomeração de pessoas em locais públicos e comunitários, a vida em sociedade se torna mais complexa, exigindo um esforço coletivo que vem sendo construído com posturas responsáveis e solidárias.

Nesse sentido, compreendemos que a condição dos estudantes da Educação de Jovens e Adultos (EJA) - em especial, daqueles do grupo de risco como os idosos - que exercem diferentes papéis na sociedade, como os cuidados com a família, o trabalho formal/informal entre outras situações e desafios sociais e econômicos, mobiliza-nos a buscar alternativas para possibilitar formas diferenciadas de interação com o conhecimento escolar.



Este momento de isolamento social é um convite a enfrentarmos juntos mais este desafio e aprendermos a partilhar as experiências de vida fora da escola, até que possamos, com saúde, voltar a estudar e continuar compartilhando nossas aprendizagens e vivências com os/as colegas e professores/as na escola, sobre a forma como vivemos e convivemos em sociedade.

OBJETIVO

A equipe da Secretaria Municipal de Educação de Vitória, em parceria com as Unidades de Ensino, elaborou e organizou este material com atividades educacionais de apoio à aprendizagem para que estudantes e familiares possam manter o vínculo com o conhecimento e com os estudos, ainda que temporariamente distantes do ambiente escolar.



IMPORTANTE

Com a ideia de contribuir com os momentos de estudo em casa, durante este período temporário de suspensão das aulas, seguem algumas recomendações para você, estudante da EJA:

- Organize horário diário para realização de atividades, tentando manter a rotina de estudos. Caso não tenha condições, organize seu tempo de estudos onde e como for possível;
- Use caderno ou pasta para registrar e guardar as atividades realizadas, como se fosse um memorial, um diário;
- Planeje um roteiro de estudos, escolhendo as atividades que considerar mais importantes a serem realizadas a cada dia, sem necessariamente seguir a sequência proposta no material;
- Se tiver dúvidas ao realizar alguma atividade, peça ajuda a alguém que esteja em sua companhia. Você também poderá anotar suas dúvidas e descobertas para conversar depois com seus colegas e professores/as;
- As atividades sugeridas não têm caráter obrigatório e você poderá buscar outras fontes de estudo, tais como: livros, revistas, filmes, sites na internet, caso tenha acesso à rede. O importante é estar em conexão com o conhecimento, com a leitura, com a cultura, numa relação prazerosa e que pode se tornar poderosamente transformadora.



O QUE VOCÊ ENCONTRA AQUI



Uma coletânea de atividades que se apresentam como possibilidades de interação que cada estudante da EJA poderá vivenciar em seus momentos de leitura e de estudos neste período de afastamento das atividades escolares. Essas atividades contribuem para retomar e ampliar conhecimentos sobre a linguagem oral, escrita e visual; a linguagem matemática e os estudos da sociedade e da natureza.



PARTE 1 - PERCEBENDO VOCÊ E A SUA REALIDADE

Olá,

Este é um momento muito importante para as nossas vidas, que muitos de nós jamais imaginamos vivenciar. Com a ajuda de algum familiar ou alguém que esteja com você, **CONVERSE** sobre o momento atual, de combate ao **CORONAVÍRUS** e de proteção à **VIDA**, a partir das seguintes perguntas:

a) Como você está se sentindo?

Como percebe a sua saúde?

b) Descreva as mudanças ocorridas no seu cotidiano após a pandemia do coronavírus.

c) As pessoas que convivem com você também tiveram que alterar suas atividades cotidianas? Quais adequações tiveram que fazer?



d) Mesmo em situação de isolamento social ou evitando aglomerações, você sabe como está a vida na comunidade?

e) Você já vivenciou algo parecido com este momento ou conhece alguém que já passou por este tipo de situação?



VOCÊ SABIA

QUE PODE LIGAR PARA 156 E TIRAR DÚVIDAS COM MÉDICOS E ASSISTENTES PELO TELEFONE?

PARTE 2 – APRENDENDO SOBRE O CORONAVÍRUS

1. leia o texto:

O QUE É CORONAVÍRUS?

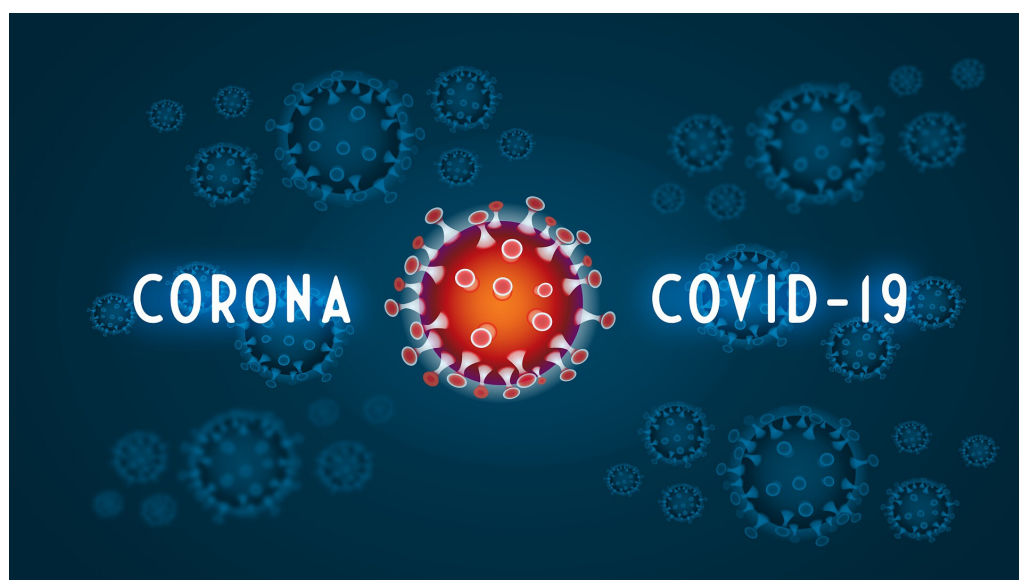
Coronavírus (CID10) é uma família de vírus que causam infecções respiratórias. O novo agente do coronavírus foi descoberto em 31/12/19 após casos registrados na China. Provoca a doença chamada COVID-19. Como nunca tivemos contato com o vírus antes, não temos imunidade. Ela causa uma infecção pulmonar. Nos casos mais leves, porém, parece um resfriado comum ou uma gripe leve.

Os primeiros coronavírus humanos foram isolados pela primeira vez em 1937. No entanto, foi em 1965 que o vírus foi descrito como coronavírus, em decorrência do perfil na microscopia, parecendo uma coroa.

A maioria das pessoas se infecta com os coronavírus comuns ao longo da vida, sendo as crianças pequenas mais propensas a se infectarem com o tipo mais comum do vírus. Os coronavírus mais comuns que infectam humanos são o alpha coronavírus 229E e NL63 e beta coronavírus OC43, HKU1.

Período de incubação do coronavírus

Período de incubação é o tempo que leva para os primeiros sintomas aparecerem desde a infecção por coronavírus, que pode ser de 2 a 14 dias.



Como o coronavírus é transmitido?

A transmissão acontece de uma pessoa doente para outra ou por contato próximo por meio de:

- O toque do aperto de mão é a principal forma de contágio
- Gotículas de saliva
- Espirro
- Tosse
- Catarro
- Objetos ou superfícies contaminadas como celulares, mesas, maçanetas, brinquedos e teclados de computador etc.

**Quais são os sintomas do coronavírus?**

Os sintomas mais comuns são:

Febre

Tosse

Dificuldade para respirar

Entre outros sintomas gripais

Se aparecerem os sintomas ligue para 136.

Como se proteger

- Lave com frequência as mãos até a altura dos punhos, com água e sabão ou então higienize com álcool em gel 70%.
- Ao tossir ou espirrar, cubra nariz e boca com lenço ou com o braço, e não com as mãos.
- Evite tocar olhos, nariz e boca com as mãos não lavadas. Ao tocar, lave sempre as mãos como já indicado.
- Mantenha uma distância mínima cerca de 2 metros de qualquer pessoa tossindo ou espirrando.



- Evite abraços, beijos e apertos de mãos.
- Adote uma onda amigável sem contato físico, mas sempre com sorriso no rosto.
- Higienize com frequência o celular e brinquedos das crianças.
- Não compartilhe objetos de uso pessoal, como talheres, toalhas, pratos e copos.
- Evite aglomerações e mantenha os ambientes limpos e bem ventilados.
- Se estiver doente, evite contato físico com outras pessoas, principalmente, idosos e doentes crônicos e fique em casa até melhorar.
- Durma bem, tenha uma alimentação saudável e faça atividade física.



Adianta tomar vacina contra a gripe?

Não, mas evita que a pessoa tenha outros tipos de doenças respiratórias. Busque orientação de como vacinar em segurança. Em caso de fila, mantenha uma distância de, pelo menos, 2 metros dos demais, principalmente os idosos.

Quem corre mais risco?

Pessoas acima dos 60 anos e aquelas com doenças crônicas, como diabetes e doenças cardiovasculares. Esse público não deve viajar nem frequentar cinemas, shopping, shows e outros locais com aglomerações.

A orientação é **FICAR EM CASA**.

Disponível em: <https://coronavirus.saude.gov.br/sobre-a-doenca#transmissao>. Acesso em 27/03/2020.

AGORA É COM VOCÊ! TESTE SEUS CONHECIMENTOS SOBRE ESSA DOENÇA!

a) De acordo com o texto:

- Quando e onde o novo agente do coronavírus foi descoberto:
- O que ele causa:
- Quando foi descrito como coronavírus:
- Qual o período de incubação:
- Como é transmitido:
- Quais principais sintomas:
- Como se proteger:

b) Você sabia que a pessoa infectada pelo coronavírus pode ir a óbito por insuficiência respiratória? Para evitar a contaminação pelo vírus, quais as recomendações que você está procurando seguir?

c) Algumas palavras e expressões utilizadas no texto não fazem parte de nossa linguagem cotidiana. Com os acontecimentos atuais, estamos conhecendo novas palavras e expressões, por exemplo, aprendemos que COVID 19 é o nome científico do vírus, e CORONAVÍRUS é o nome popularmente conhecido desse vírus.

Procure se informar e depois explique, escrevendo em seu caderno, o que você sabe sobre as palavras e expressões abaixo:

PALAVRA OU EXPRESSÃO	O QUE VOCÊ JÁ SABE SOBRE
Isolamento social/domiciliar	
Transmissão assintomática	
Quarentena	
Transmissão local	
Transmissão comunitária	
Vírus	
Higienização	
Pandemia	

d) **VAMOS OPINAR:** como é de nosso conhecimento, a **COMUNIDADE CIENTÍFICA** especializada em saúde ainda **NÃO PRODUZIU** a **VACINA** para o **CORONAVÍRUS**. A fim de minimizar a quantidade de óbitos que vem ocorrendo devido à contaminação, muitas são as medidas que precisam ser tomadas pelas autoridades competentes, como: **ORIENTAR A POPULAÇÃO A FICAR EM CASA, A EVITAR AGLOMERAÇÕES E PERMITIR O FUNCIONAMENTO SÓ DOS SERVIÇOS ESSENCIAIS.**

Levando em consideração as consequências dessa grave pandemia para as pessoas, para a vida em comunidade e para as relações econômicas e sociais, reflita, discuta com as pessoas que moram com você e, se desejar, sistematize as ideias sobre as questões a seguir em seu caderno.



Você concorda com as medidas adotadas para prevenção ao **CORONAVÍRUS**? Por quê? Caso não concorde, quais medidas você considera que seriam as melhores?

PARTE 3 - PALAVRAS DIZEM MUITO

1. Você já ouviu falar em nuvem de palavras? Já viu alguma? No texto que se segue você poderá obter algumas informações:

Nuvem de palavras (*word cloud*) é um gráfico digital que mostra o grau de frequência das palavras em um texto. Quanto mais a palavra é utilizada, mais chamativa é a representação dessa palavra no gráfico.

As palavras aparecem em fontes de vários tamanhos e em diferentes cores, indicando o que é mais relevante e o que é menos relevante no contexto.

<https://www.aredo.inf.br/crie-a-sua-nuvem-de-palavras/>

Agora veja um exemplo:



- Qual palavra aparece com maior destaque? Por quê? Dê sua opinião?
- Há outras palavras em destaque nessa nuvem? Quais?
- A que classes de palavras pertence a maioria das palavras da nuvem?
- Juntas, essas palavras produzem sentidos. Para você, o que elas significam?
- Conforme definição que vimos acima, a nuvem de palavras é um gráfico digital. Sabendo disso, onde podemos encontrar esse tipo de texto?

Numa nuvem de palavras, podemos identificar o que tem maior ou menor relevância em diferentes contextos.

O que seria relevante no contexto atual? Como poderia ser uma nuvem de palavras que representasse o que estamos vivendo, no mundo, em nosso País, Estado e Município? Que palavras poderiam compô-la?

2. Pense a esse respeito e crie uma nuvem de palavras totalmente inédita! Você pode usar seu caderno, o computador ou utilizar um site na internet. Depois, se quiser, você poderá compartilhá-la em suas redes sociais. Que tal?!

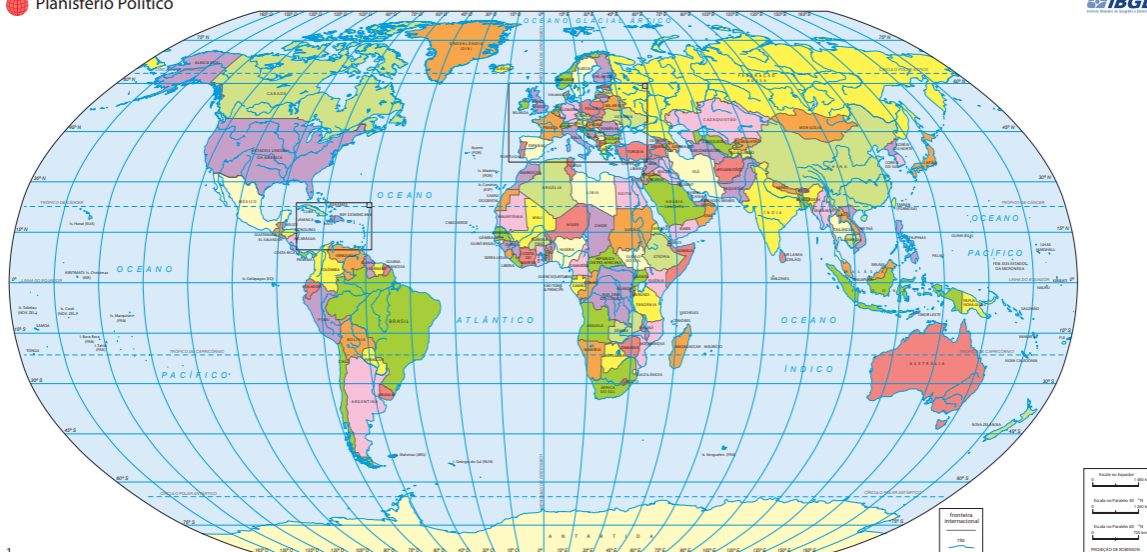
Nossa dica de site:
<https://www.wordclouds.com/>

PARTE 4 – CONHECIMENTOS SOBRE NATUREZA, MUNDO E SOCIEDADE

1. Este é o mapa do MUNDO em que vivemos, conhecido como MAPA MUNDI. Identifique nele os países que mais têm aparecido nos jornais por causa de notícias sobre o coronavírus, como: BRASIL, ESTADOS UNIDOS, CHINA, ESPANHA E ITÁLIA.

Planisfério Político

IBGE



Fonte: https://atlascolar.ibge.gov.br/images/atlas/mapas_mundo/mundo_planisferio_politico_a3.pdf

2. Após localizar os países no mapa, pesquise sobre um deles para saber:

Nome oficial do país	
Moeda utilizada	
Língua(s) falada(s)	
Sistema de governo	
Principal atividade econômica	
Curiosidades em relação ao país	

3. Sabemos que a Itália, a Espanha e os Estados Unidos estão entre os países mais afetados pelo coronavírus. Segundo fontes de informações jornalísticas recentes, os Estados Unidos da América (EUA) estão com o maior número de contaminações, e a China reduziu drasticamente os casos de coronavírus no país.

- a) Como será que esses países estão enfrentando o problema?
- b) Quais medidas estão sendo tomadas?
- c) Há casos de superlotação nos hospitais?
- d) Por meio das informações veiculadas nos meios de comunicação, como TV, internet e jornais, procure obter informações sobre a situação atual da pandemia nesses países. Você poderá identificar:

- número de casos confirmados da doença
- número de mortes
- número de pessoas curadas

4. VAMOS REFLETIR: Aprendemos que o coronavírus apareceu, inicialmente, na China e, em muito pouco tempo, espalhou-se por vários países do mundo, devido a circulação de pessoas. Isso tem exigido de nós maiores cuidados com a higiene.

a) Com base nessas considerações, COMPLETE o TEXTO abaixo com as PALAVRAS que mantêm relação com as recomendações de bons hábitos para prevenir e evitar o contágio acelerado do coronavírus entre as pessoas do mundo.

AGLOMERAÇÕES

MÃOS

CORONAVIRUS

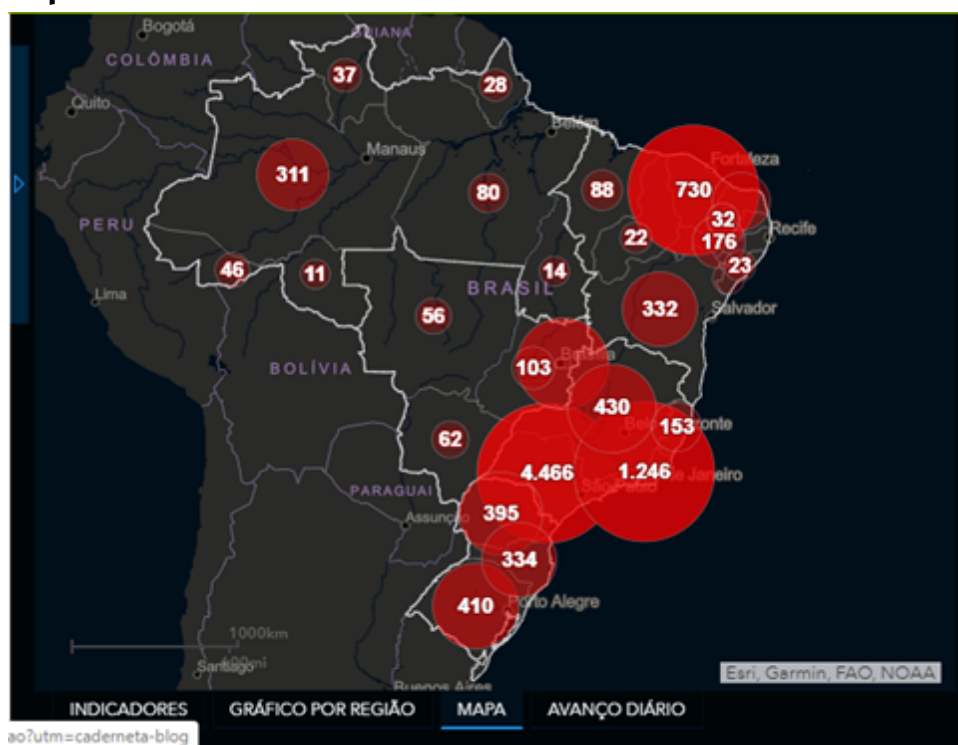
PROTEGER

BOCA

“Medidas do dia a dia, como lavar as _____, não colocar as mãos na _____, olhos e nariz, e evitar _____, reduzem o contágio da doença. Essas são as maneiras mais importantes pelas quais as pessoas podem _____ a si, ao seu grupo de pares, as famílias e a comunidade de doenças virais, incluindo o _____”.

5. Na Web encontramos o Portal GEO que apresenta um painel dinâmico com os casos de coronavírus registrados em nosso país, em tempo real. Veja o mapa:

Mapa 1

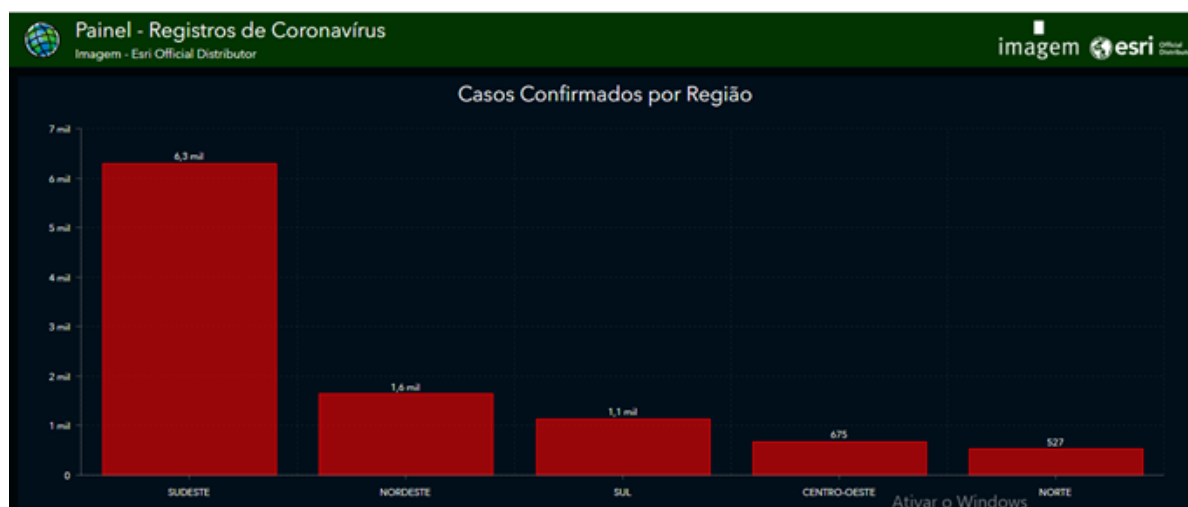


Coronavírus em tempo real_ mapa com casos no Brasil _ Portal GEO
<https://blog.img.com.br/arcgis/coronavirus-em-tempo-real/>

a) Observe o mapa do Brasil onde são mostrados os locais com casos de pessoas contaminadas pelo COVID 19, referente ao dia 05 de abril de 2020. Observe que círculos localizadas no mapa identificam as regiões e/ou estados brasileiros que estão afetados pelo COVID 19.

- Identifique quais as regiões e/ou estados brasileiros estão sendo mais afetados até o momento.
- Há regiões que foram menos afetadas, de acordo com os dados coletados até essa data? Quais?
- É possível observar que em alguns estados não há registros de casos de coronavírus até o momento. Quais?

b) Observe o gráfico sobre o painel de Registros de casos de Covid 19 no Brasil:

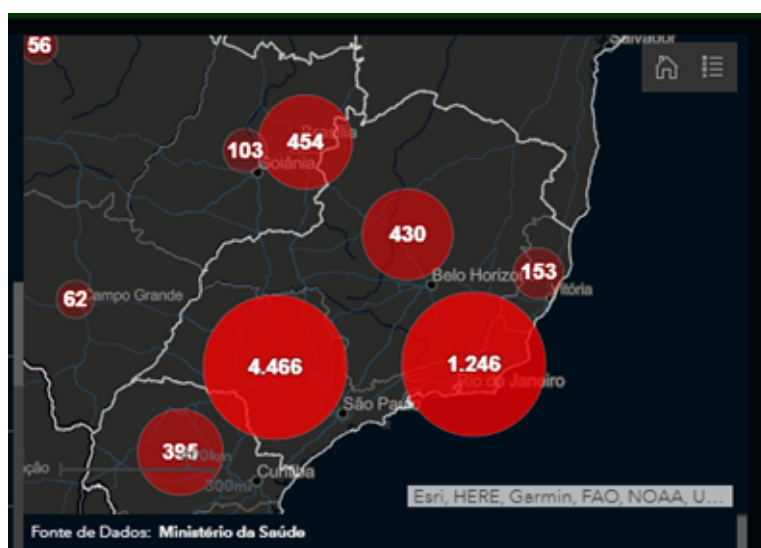


Coronavírus em tempo real_ painel de registros de casos no Brasil _ Portal GEO

<https://blog.img.com.br/arcgis/coronavirus-em-tempo-real/>

- Compare os números da região mais afetada com a menos afetada.
- Qual a diferença entre o número de casos dessas regiões?
- Investigue: Por que há regiões ou estados brasileiros mais afetados que outros?

c) De acordo com as informações obtidas no portal, a Região Sudeste é a mais afetada. Fizemos um zoom para você. Veja!

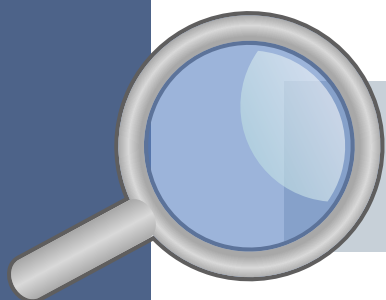


Coronavírus em tempo real_ mapa com casos no Brasil _ Portal GEO

<https://blog.img.com.br/arcgis/coronavirus-em-tempo-real/>

- Qual Estado da Região Sudeste tem o maior número de casos? Quantos?
- E o Estado com menor número? Quantos casos tem?
- Que tal apresentar os dados da Região Sudeste de outra forma?

Você pode organizar uma tabela ou um gráfico, usando seu caderno, uma folha ou até um aplicativo de criação de planilhas eletrônicas, como o Excel ou Calc. Não esqueça do título, nomes das regiões, as quantidades de casos de cada uma e a fonte desses dados. Vamos lá?



Lembre-se sempre das recomendações para se prevenir contra o coronavírus.

PARTE 5 – OS NÚMEROS E O RACIOCÍNIO LÓGICO NO DIA A DIA

1. Leia a notícia abaixo:

Coronavírus evolui de forma mais controlada no Brasil, diz estudo Políticas de contenção adotadas no início da epidemia por aqui contribuiu para avanço da doença de maneira mais gradual no país.

SAÚDE DO R7 (02/04/2020 - 00h23 (Atualizado em 02/04/2020 - 00h42).



Brasil tem conseguido conter avanço do coronavírus
Steven Brashear / EPA - EFE - 19/3/2020

O novo coronavírus está evoluindo de forma mais controlada no Brasil do que em outros países afetados pela pandemia, como China, Itália, Espanha e Estados Unidos. A conclusão está em uma nota técnica de um grupo de especialistas da PUC-RJ e da Fiocruz, divulgado nesta quarta-feira (1º) pelo jornal O Estado de São Paulo.

O documento é do NOIS (Núcleo de Operações e Inteligência em Saúde), que monitora e faz projeções sobre o desenvolvimento dos casos de Covid-19 no Brasil em relação ao resto do mundo.

O crescimento mais lento no número de casos estaria ligado ao fato do país ter se preparado com as medidas de contenção ainda no início da epidemia por aqui.

A nota, assinada por 14 especialistas, ressalta, no entanto, que o Brasil tem duas dificuldades na identificação dos casos confirmados de infecção.

A primeira se deve à falta de testes suficientes para se fazer uma ampla sondagem do número de pessoas com a Covid-19. A segunda seria a demora na obtenção dos resultados e notificações. A região mais impactada por esses dois fatores seria o estado de São Paulo.

Nesta quarta, o governo federal começou a distribuir os 500 mil kits de testes rápidos importados da China para ampliar a detecção de casos positivos da doença. A remessa é o primeiro lote de uma doação de 5 milhões de unidades.

Segundo dados divulgados no fim da tarde pelo Ministério da Saúde, o Brasil tem 6.836 casos confirmados de coronavírus e 241 mortes provocadas pela doença.

a) Destaque, no texto acima, todos os números encontrados (em palavras ou algarismos).

b) Os números possuem 4 (quatro) grandes funções:

quantidade, medida, código e ordem. De acordo com isso, classifique na tabela abaixo os números que encontrou no texto para indicar:

Quantidade	Medida	Código	Ordem

c) Escreva os números que aparecem no texto utilizando palavras ou algarismos. Por exemplo: R7 – R sete; duas – 2.

d) O texto apresenta que “Nesta quarta, o governo federal começou a distribuir os 500 mil kits de testes rápidos importados da China para ampliar a detecção de casos positivos da doença. A remessa é o primeiro lote de uma doação de 5 milhões de unidades.” Qual a porcentagem que esse valor distribuído representa do total de doações recebidas?

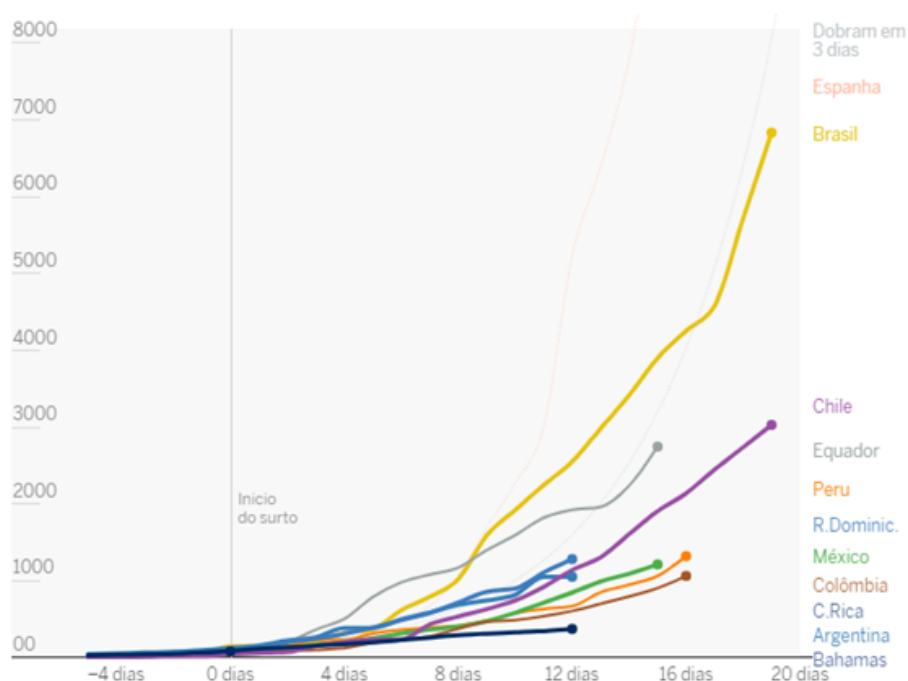
Lembrete:
A porcentagem se refere ao valor parcial dividido pelo valor total.

2. Segundo o Ministério da Saúde, até o dia 07 de abril de 2020, o Brasil registrou 13.727 casos confirmados de coronavírus e 667 mortes provocadas pela doença.

a) Isso indica que, em média, para cada caso confirmado, quantos morrem?

b) Esse valor, é equivalente a quantos por cento do total de casos confirmados?

3. O gráfico abaixo apresenta a curva de evolução do Coronavírus no Brasil e no restante da América Latina.



Fonte: Universidade Johns Hopkins (EUA)

a) A partir do gráfico, podemos afirmar que o País latino-americano que registra mais infecções por Coronavírus é:

- A) Bahamas.
- B) México.
- C) Brasil.
- D) Espanha.

b) O gráfico nos informa que um dos Países latino-americanos em que os casos dobram a cada 3 dias é:

- A) Brasil.
- B) Chile.
- C) Equador.
- D) Peru.

c) Com 12 dias de surgimento do primeiro caso de Coronavírus, o Chile apresentava aproximadamente:

- A) 8000 casos.
- B) 3000 casos.
- C) 20 casos.
- D) Nenhum caso.

4. Procure se informar por meios de comunicação ou sites oficiais (site da Prefeitura de Vitória/SEMUS ou da Secretaria Estadual de Saúde/SESA, por exemplo) sobre como está o monitoramento dos casos de coronavírus em nossa capital, Vitória. Que tal organizar uma tabela para acompanhar o monitoramento dos casos em Vitória?

Veja a sugestão!

a) Tabela de monitoramento dos casos de coronavírus em Vitória

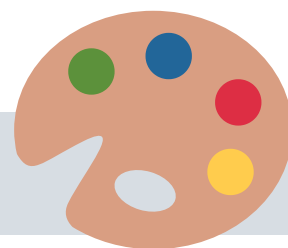
DATA	NÚMERO DE CASOS					
	Descartados	Suspeitos	Confirmados	Curados	Óbitos	Total
Total						

b) Com base nos dados registrados na tabela, observe atentamente e responda em seu caderno:

- Ocorreu aumento ou diminuição do número de casos de coronavírus em Vitória no período observado?
- Em qual data foi observado o menor número de casos confirmados de infectados pelo vírus? E o maior número de casos confirmados?
- A soma de casos descartados e suspeitos é maior ou menor do que o número de casos confirmados de pessoas infectadas pelo coronavírus? Qual a sua opinião sobre os resultados dos dados obtidos? Justifique sua resposta.



PARTE 6 – OFICINA DE ARTE



QUE TAL COLOCAR A MÃO NA MASSA E CUSTOMIZAR ALGUNS OBJETOS QUE VOCÊ TEM EM CASA?

a) Bolsa Charmosa

-Sabe aquela bolsa de tecido que a gente ganha e gosta, mas ela vem cheia de propaganda e por isso é pouco usada? Então, vamos procurar alguns retalhos de tecido colorido, restos de fita de renda e transformá-la.

Materiais Necessários

- Bolsa de tecido (tipo sacola);
- Retalhos de tecido, de renda e de fita;
- Cola branca (ou de tecido se tiver);
- Tesoura, agulha e linha.



Como fazer:

Lavar e passar a bolsa (sacola) e os retalhos que serão usados. Em seguida, arrumar os pedaços de tecido, de renda e de fita, até fazer uma composição que você considere legal. ATENÇÃO: O trabalho deverá ser feito onde está a propaganda. Depois, cuidadosamente, colar, usando cola branca (ou cola tecido, se tiver) e deixar quietinha até secar. Após a secagem, começar a costurar os retalhos, com cuidado e atenção, usando linha e agulha.

Pronto! Agora, sem propaganda, sua bolsa está novinha e muito charmosa!



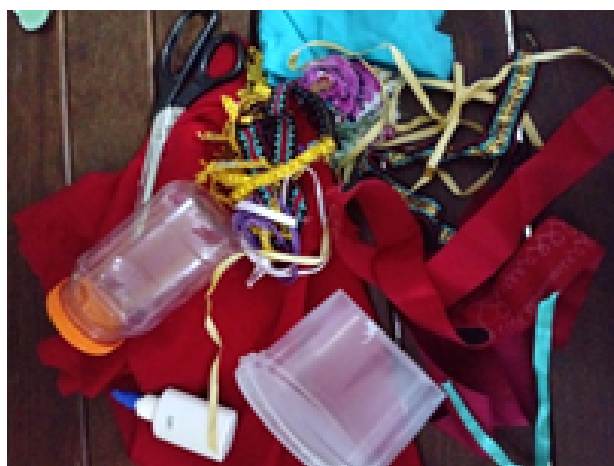
b) Guarda-Tudo

Sempre temos miudezas espalhas de que quando precisamos não sabemos onde estão, não é mesmo?

Que tal aproveitar o isolamento social, tão necessário neste momento, e pegar aqueles recipientes que iríamos descartar e transformá-los em peças decorativas e úteis.

Materiais Necessários

- Embalagens de conservas (vidro ou plástico);
- Retalhos de fita, renda e tecidos;
- Cola branca e tesoura.

**Como fazer:**

Lave a embalagem que será usada e passe os retalhos de renda, fita e tecido. Comece a colagem, sempre pelo pedaço escolhido (renda, fita ou tecido) mais largo. Antes de iniciar a colagem, escolha a melhor maneira de dispor os tecidos e só cole quando tiver decidido a sua composição preferida, para que seu trabalho fique bem interessante.



Agora você já pode guardar suas coisas e deixar o ambiente mais bonito. Você pode fazer vários e de diversos tamanhos.

Bom trabalho!

PARTE 7 – LEITURA DE CHARGES

Leia os textos que seguem e responda às perguntas:

Charge 1



Charge 2



Charge 3



Charge 4



Charge 5



Os textos que você acabou de ler são denominados **CHARGES**.

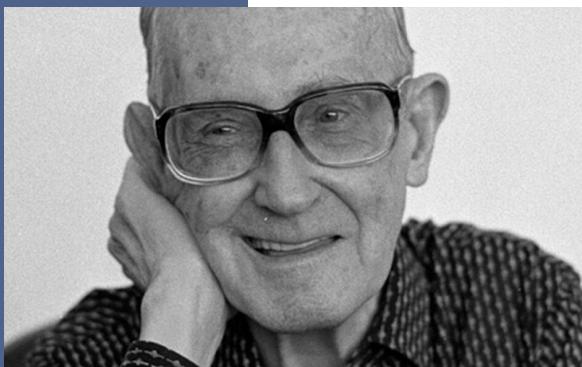
A charge é um gênero jornalístico que se utiliza da imagem para expressar à coletividade o posicionamento editorial do veículo. É uma crítica carregada de ironia e que reflete situações do cotidiano.

<https://www.todamateria.com.br/genero-textual-charge/>

A que situação do cotidiano cada uma das charges se refere? Qual crítica social é feita em cada uma delas? Registre em seu caderno e, no retorno às aulas, dialogue com seus colegas de sala sobre as críticas sociais destas charges, tiradas do Jornal O Liberal, de março/2020.

PARTE 8 - OUTROS TEXTOS, OUTRAS MENSAGENS

LEIA O TEXTO ABAIXO E RESPONDA ÀS QUESTÕES:



Carlos Drummond de Andrade

Fonte: <https://revistagalileu.globo.com/>

José

Carlos Drummond de Andrade

E agora, José?
A festa acabou,
a luz apagou,
o povo sumiu,
a noite esfriou,
e agora, José?
e agora, você?

você que é sem nome,
que zomba dos
outros,
você que faz versos,
que ama, protesta?
e agora, José?

Está sem mulher,
está sem discurso,
está sem carinho,
já não pode beber,
já não pode fumar,
cuspir já não pode,
a noite esfriou,
o dia não veio,
o bonde não veio,
o riso não veio,
não veio a utopia
e tudo acabou
e tudo fugiu
e tudo mofou,
e agora, José?
E agora, José?

Sua doce palavra,
seu instante de febre,
sua gula e jejum,
sua biblioteca,
sua laura de ouro,
seu terno de vidro,
sua incoerência,
seu ódio - e agora?

Com a chave na mão
quer abrir a porta,
não existe porta;
quer morrer no mar,
mas o mar secou;
quer ir para Minas,
Minas não há mais.
José, e agora?

Se você gritasse,
se você gemesse,
se você tocasse
a valsa vienense,
se você dormisse,
se você cansasse,
se você morresse...
Mas você não morre,
você é duro, José!

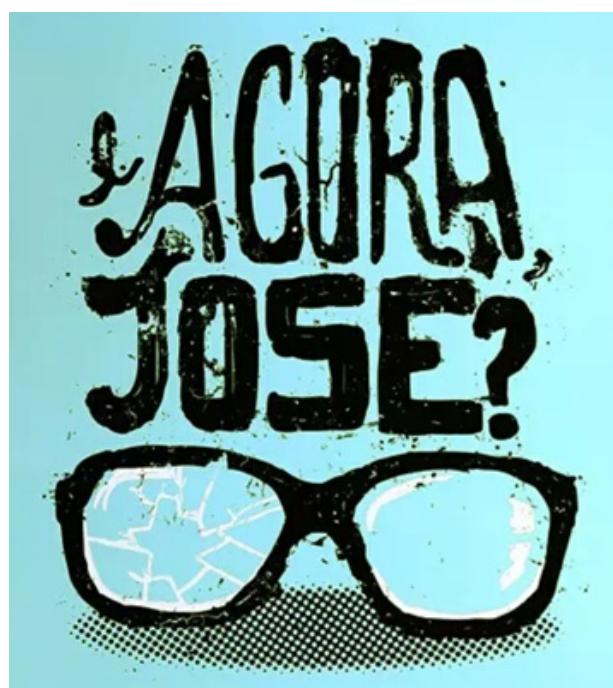
Sozinho no escuro
qual bicho-do-mato,
sem teogonia,
sem parede nua
para se encostar,
sem cavalo preto
que fuja a galope,
você marcha, José!
José, para onde?

1. Marque a alternativa correta sobre o texto "José":

- a) O poema José mostra uma visão pessimista do cotidiano. Seu tema central é a solidão do homem, sua falta de espaço e revela uma profunda angústia pela vida.
- b) A narrativa revela um personagem consciente da sua relação com o mundo e que somente espera novos momentos de alegria e de felicidade.
- c) O poema de Carlos Drummond de Andrade não se aplica aos milhares de "Josés" que transitam pela vida sem serem notados, ouvidos ou vistos.
- d) A narrativa aponta que José tem culpa pelos acontecimentos, mas ele tem lutado para que seus sonhos se realizem.

2. No oitavo verso o eu lírico afirma: "você que é sem nome", embora o interlocutor se chama José. Qual a intencionalidade do autor:

- a) Existe uma contradição, pois há uma intenção de individualizar a figura de José cada vez mais no poema.
- b) Não existe contradição, pois o personagem representa os "Josés" condenados pela sociedade à solidão e ao anonimato, que não tiveram nenhuma oportunidade de se realizar como homem.
- c) O poema brinca com a identidade de José, pois potencializa a sua integridade e as suas marcas autorais de existência.
- d) Não existe contradição, pois José não lembra do seu sobrenome e perdeu seus documentos durante a última enchente.



Fonte: <https://www.redegn.com.br/>

3. O poema José mostra o desencantamento e a falta de esperança de um homem que representa vários outros indivíduos invisibilizados na nossa sociedade. Na sua opinião, como podemos fortalecer quem somos e construir uma sociedade mais humana e solidária?

4. Segundo o pensador Arthur Schopenhauer: "Não existe vento favorável para aquele que não sabe para onde vai." Na sua opinião, após o isolamento social devido a pandemia do coronavírus, quais os caminhos que devemos seguir para vivermos plenamente os nossos direitos e não como um José sem identidade e esperança?

5. A partir da charge abaixo, do cartunista Jaguar, aponte semelhanças com o poema José, de Carlos Drummond de Andrade.



Fonte: <http://asclejr.blogspot.com/2010/01/e-agora-jose-charge-de-1970-do-jaguar.html>

6. Escreva uma carta direcionada ao personagem José, de Carlos Drummond de Andrade, encorajando-o a enfrentar a solidão, a acreditar em dias melhores, a ter esperança na vida e lutar por sua identidade. E, se quiser, divulgue seu texto para outros amigos de escola.

VAMOS LER OUTRO TEXTO?**RUMO AO CONHECIMENTO: MEMÓRIAS DE UM ESTUDANTE DA EJA**

Igon Antônio de Souza (18 anos)

Em nossos dias está difícil arrumar tempo. Temos tantas ocupações e Tarefas que simplesmente perdemos o que temos de mais valioso: O tempo. Ele que é sempre imparável e frio, leva nossos melhores momentos embora rapidamente e nos deixam apenas memórias. Ah... memórias... Com elas podemos lembrar nossos amigos, familiares, de momentos especiais; alegres e tristes. Memórias nos trazem conhecimento. O Conhecimento. A ferramenta mais poderosa a ser adquirida. Com essa ferramenta já criamos carros, celulares, bombas nucleares, etc. Mas mesmo assim, da coisa mais inútil até a mais útil criada, nada seria possível sem o aprendizado. O aprendizado vem da força de vontade, unido a uma necessidade; e que depende tanto do aluno quanto do professor. É preciso que estejamos dispostos a aprender para adquirirmos conhecimento, assim como é preciso de tempo para absorvê-lo. Na EJA temos esse tempo, temos acesso ao conhecimento e com isso, conseqüentemente vem o aprendizado, para que no fim só fiquemos com as memórias. Ah... As memórias...

(In: Dutra, Martinha Clarete. Educação de Jovens e Adultos: espaço de inclusão social . 1ª ed. – Londrina, 2017. p.16)

http://www.alunos.diaadia.pr.gov.br/arquivos/File/colaboracoes/projeto_penso_logo_escrevo.pdf

1. O estudante que escreveu o poema considera o tempo como algo valioso para cada um de nós. Com base na reflexão do autor, responda:

a) Como você organiza o seu tempo no dia a dia?

b) Sua rotina passou por muitas alterações nesse período de "isolamento social"? Como você tem organizado seu tempo? Que coisas têm feito? Esse tempo de vida trouxe algum benefício para você?



2. Complete escrevendo sobre acontecimentos que marcaram sua vida.

A vida tem dessas coisas...

Dica: "Crie um diário com suas memórias! Leia-o periodicamente e/ou compartilhe com quem você ama! Histórias e memórias nos conectam de forma genuína".

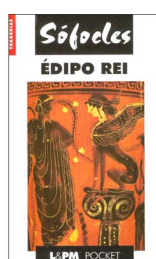
PARTE 9 - SUGESTÕES DE LEITURA

Que tal ler algumas histórias?



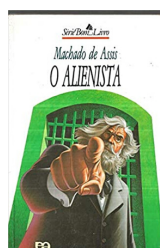
Morte e vida severina
(João Cabral de Melo Neto)

O operário em construção
(Vinicius de Moraes)

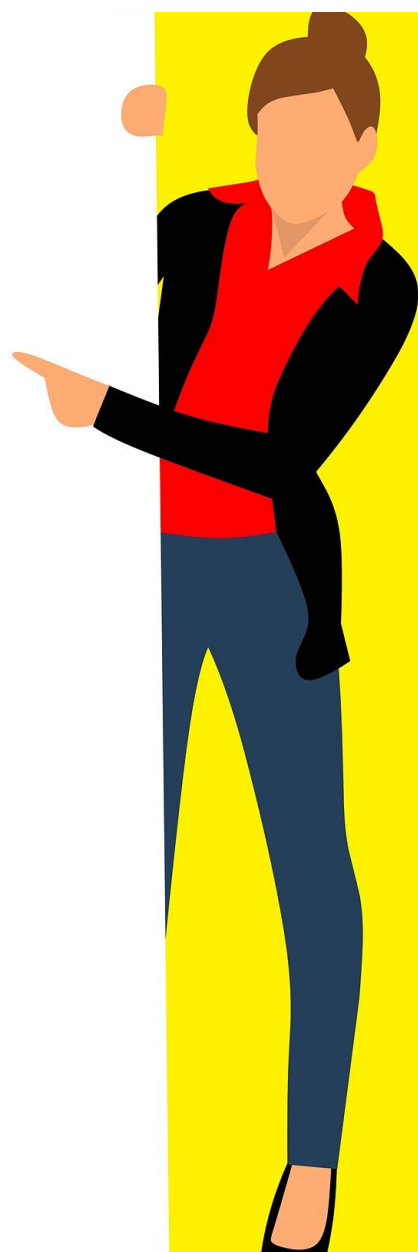


Édipo Rei
(Sófocles)

O alienista
(Machado de Assis)



O estudante
(Adelaide Carraro)



ATENÇÃO CAPIXABA

FIQUE EM CASA!

BUSQUE INFORMAÇÕES SOBRE OS
SINTOMAS DO CORONAVÍRUS PARA
SABER COMO PROCEDER SE PRECISAR



BIBLIOGRAFIA

BRASIL. Lei n. 9.394, de 20 de dezembro de 1996. Estabelece as diretrizes e bases da educação nacional. Brasília: Diário Oficial da União, 1996.

_____. Ministério da Educação. Conselho Nacional de Educação. Parecer CEB 011/2000. Diretrizes curriculares para a Educação de Jovens e Adultos. Brasília, 2000.

_____. MINISTÉRIO DA SAÚDE. Sobre a Doença: O que é Coronavírus? Disponível em: <https://coronavirus.saude.gov.br/sobre-a-doenca#transmissao>>. Acesso em 07 de abril de 2020.

COMEV. Resolução 01/2011. Fixa as diretrizes curriculares de implementação da educação de jovens e adultos no município de Vitória. Vitória: Conselho Municipal de Educação de Vitória, 2011.

DUTRA, Martinha Clarete. Educação de Jovens e Adultos: espaço de inclusão social . 1ª ed. – Londrina, 2017. p.16

PMV/SEME. Diretrizes Curriculares do Ensino Fundamental/EJA. Secretaria Municipal de Educação de Vitória, 2018.

_____. Política de Educação de Jovens e Adultos no Sistema Municipal de Ensino de Vitória. Secretaria Municipal de Educação de Vitória, 2016.

ROMÃO. José Eustáquio. Avaliação Dialógica: desafios e perspectivas. 6. ed. – São Paulo, Cortez. Instituto Paulo Freire, 2005 (Guia da Escola Cidadão, v. 2)